

# Manual de usuario

omegon



***Cámara térmica***

***Omegon® Thermalfox***

Traducción en español de la versión inglesa 06.2021 Rev B 70604

Se prohíbe estrictamente toda forma de reproducción, total o parcial, más allá del uso privado. Sujeto a modificaciones y errores.  
Todos los textos, las ilustraciones y la simbología son propiedad de nimax GmbH.

# Contenido

<i>Resumen</i> .....	3
<i>Consideraciones y precauciones de seguridad</i> .....	3
<i>Especificaciones del producto</i> .....	4
<i>Resumen del producto</i> .....	5
<i>Resumen del funcionamiento</i> .....	5
<i>Instrucciones para la carga de la batería</i> .....	6
<i>Luz indicadora</i> .....	6
<i>Modo zoom</i> .....	6
<i>Modos cromáticos</i> .....	7
<i>Servicio posventa</i> .....	7

## Resumen

Esta cámara térmica de mano implementa un núcleo integrado por un avanzado detector infrarrojo de plano focal no refrigerado y lentes de calidad óptica. Es robusta y duradera y adecuada para todo tipo de entornos y aplicaciones.

El producto puede utilizarse para la observación de animales en el exterior, la búsqueda y el rescate, tareas policiales de detección en el ámbito legal, el patrullaje nocturno, las actividades al aire libre, la seguridad personal, etc. El producto está provisto de la función de fotografía. Las fotos pueden ser visualizadas con un ordenador a través de una conexión USB.

## Consideraciones y precauciones de seguridad

Lea atentamente el manual de usuario para utilizar el producto correctamente

- No utilice el producto en ambientes explosivos, inflamables, húmedos o corrosivos.
- Este producto incluye electrónica de precisión y componentes ópticos sensibles. No lo deje caer, para evitar daños.
- Desmontar el producto anulará la garantía. Utilice un paño húmedo o un jabón suave para limpiar la carcasa del aparato.
- No utilice productos abrasivos, isopropanol o disolventes para la limpieza. La lente y la pantalla deben limpiarse con el uso de limpiadores profesionales de cristal óptico.
- Cuando el producto está en funcionamiento, se emite un ligero clic cada pocos segundos. Este es el fenómeno normal con el que la lente ha captado una imagen.

## Especificaciones del producto

Modelo	HT-A4, HT-A4
Peso del producto	541,2g
Dimensiones del producto	187,3 x 68 x 68,2mm
Tipo de sonda	Plano focal no refrigerado
Resolución del chip	384x288 plano focal infrarrojo
Resolución LCD	720x540
Diámetro del lente	35mm
Ocular	Visor de ocular único (la compensación dióptrica es ajustable)
Campo visual	10,7° x 8°
Zoom digital	2X; 4X
Cobertura de longitudes de onda	8µm-14µm
Frecuencia de cuadro de las imágenes térmicas	50Hz
Paleta cromática	Arco iris/metal caliente/calor blanco/calor negro
Modo de enfoque	Ajustable
Almacenamiento de imágenes	Interna
Batería	Baterías recargables integradas
USB	Micro USB
Autonomía	≥6 horas
Temperatura de trabajo	0°C a 45°C
Temperatura de almacenamiento	-20°C a 60°C

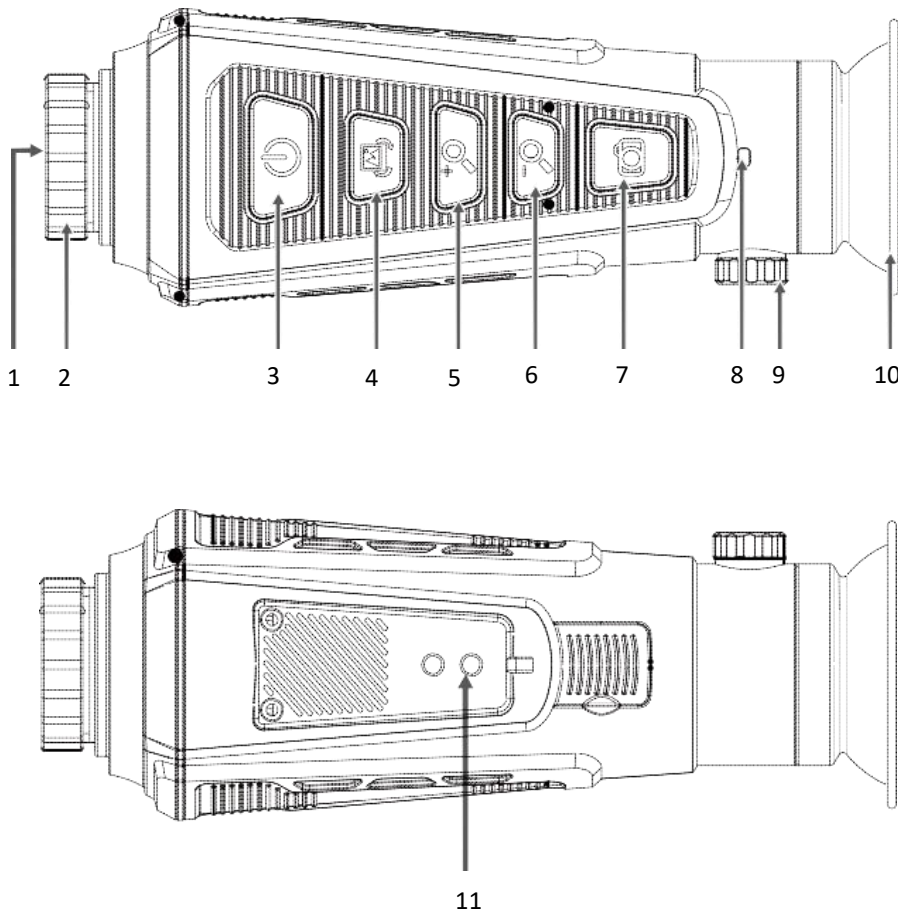
Rango de identificación 160m

Rango de reconocimiento 330m

Rango de detección 1200m

Se prohíbe estrictamente toda forma de reproducción, total o parcial, más allá del uso privado. Sujeto a modificaciones y errores.  
Todos los textos, las ilustraciones y la simbología son propiedad de nimax GmbH.

## Resumen del producto



## Resumen del funcionamiento:

- Carga: el producto viene con una batería integrada. Realice la carga a través del micro puerto USB.
- Encendido sí/no: mantenga presionada la tecla "⏻" para encender o apagar.
- Captura de imagen: presione la tecla "📷" para capturar la imagen. La pantalla mostrará ✓ indicando que la toma de la imagen ha sido exitosa.
- (HT-A4) Revisar imágenes: 📷  
después de encender el dispositivo, presione brevemente la tecla "⏻" para acceder a las imágenes almacenadas en el dispositivo, presione la tecla "⏪" para ver la imagen previa, presione la tecla "⏩" para ver la imagen siguiente y presione la tecla "⏻" para salir del modo Visor de imágenes.
- Borrar una imagen: después de entrar en el modo Visor de imágenes, mantenga pulsada la tecla "🗑️" para borrar la imagen actualmente visualizada.
- Exportar imágenes: las imágenes capturadas y guardadas se pueden exportar para visualizarlas en un ordenador a través de la conexión micro USB.
- Selector de modo: presione el botón "🔍" para recorrer los cuatro modos de imagen: arco iris, metal caliente, calor negro y calor blanco.

- Salida de vídeo CVBS: presione y mantenga presionada la tecla "⏏" para pasar a la salida de vídeo CVBS. Presiónela y manténgala presionada nuevamente para retornar a la pantalla integrada.
- (HT-A4) Acercar / alejar: con el dispositivo encendido, presione "⏏", modo Visor de imágenes (cada vez que presione esta tecla, la imagen mostrará la ampliación "2X, 4X"). Con el objetivo maximizado, presione "⏏" para alejar la imagen 2X, 1X (la función de alejamiento solo está disponible después de ampliar la imagen).
- (HT-A4) Ajuste de brillo de la pantalla: con el dispositivo encendido, mantenga presionada la tecla "⏏" para aumentar el brillo,

mantenga presionada la tecla "⏏" para reducir el brillo, ajustando 1 nivel de brillo por cada pulsación prolongada.

- Ajuste de dioptría: gire el botón de ajuste de dioptría en ambos sentidos para ajustar la dioptría a su medida.
- Lente de foco ajustable: Enfoque haciendo girar el ajuste focal en ambos sentidos. Gírelo en sentido horario para acercar el foco y en sentido antihorario para alejarlo.

#### Instrucciones para la carga de la batería

Use un cable de datos micro USB para cargar la batería incorporada.

La carga de la batería se indica en la pantalla y en la luz indicadora.

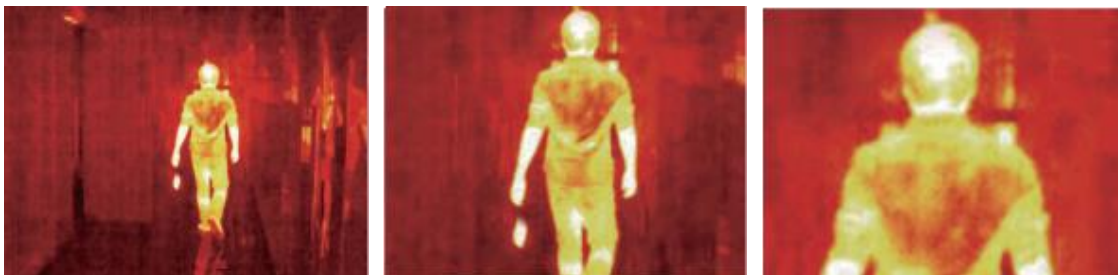
#### Luz indicadora:

Estado	No se está cargando	Se está cargando	Carga completa
Encendido	Azul	Rojo-azul (Violeta)	Azul
Apagado	Ninguna	Rojo	Ninguna

#### Modo zoom

La función de ampliación le permite acercarse a los objetos.

Este efecto se ilustra a continuación:



Normal

2X

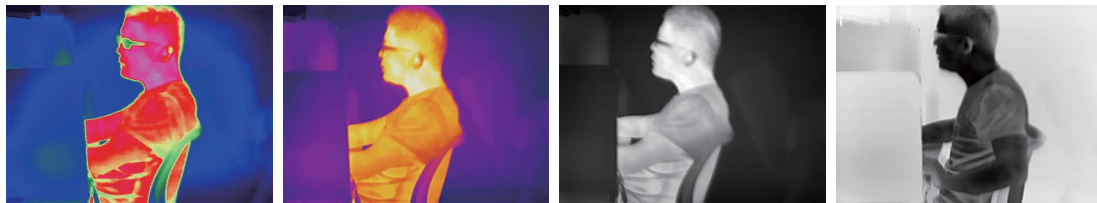
4X

## Modos cromáticos

Con el menú de modos cromáticos se puede cambiar el pseudo color de la imagen térmica infrarroja y proporcionar diferentes modos cromáticos: arco iris, metal caliente, calor blanco, calor negro.

Seleccionando el modo cromático adecuado se pueden mostrar los detalles del objeto en cuestión de una manera óptima. El modo cromático de arco iris y el de metal caliente son visualizaciones en color que resultan adecuadas para las condiciones de alto contraste de calor, si se busca reforzar cromáticamente el contraste entre temperaturas elevadas y bajas. Por su parte, los modos cromáticos de calor blanco y de calor negro proporcionan un contraste de colores más lineal.

Este efecto se ilustra a continuación:



Arco iris

Metal caliente

Calor blanco

Calor negro

## Declaración de conformidad UE

Este producto y, en su caso, los accesorios suministrados también están marcados con "CE" y cumplen, por tanto, con las normas europeas armonizadas aplicables enumeradas en la Directiva CEM 2014/30/UE, la Directiva RE 2014/53/UE, la Directiva RoHS 2011/65/UE

2012/19/UE (Directiva RAEE): Dentro de la Unión Europea, los productos marcados con este símbolo no pueden eliminarse como residuos municipales sin clasificar. Para un correcto reciclaje, devuelva este producto a su proveedor local tras la compra de un equipo nuevo equivalente, o deséchelo en los puntos de recogida designados. Para más información, consulte: [www.recyclethis.info](http://www.recyclethis.info)

2006/66/CE (directiva sobre baterías): Este producto contiene una batería que no puede eliminarse como residuo municipal sin clasificar en la Unión Europea. Consulte la documentación del producto para obtener información específica sobre la batería. La batería está marcada con este símbolo, que puede incluir letras para indicar cadmio (Cd), plomo (Pb) o mercurio (Hg). Para un correcto reciclaje, devuelva la batería a su proveedor o a un punto de recogida designado. Para más información, consulte: [www.recyclethis.info](http://www.recyclethis.info) Cumplimiento de la norma Industry Canada ICES-003.

Este dispositivo cumple la norma CAN ICES-3 (B)/NMB-3(B).